

**Аналитическая информация
о результатах проведения специальной оценки условий труда
на предприятиях и в организациях Волгоградской области
на 01 января 2017 года**

С целью активизации мероприятий по улучшению условий и охраны труда, комитет по труду и занятости населения Волгоградской области осуществляет анализ проведения специальной оценки условий труда (далее – СОУТ) на рабочих местах предприятий и организаций Волгоградской области.

На основе информации, предоставленной организациями, оказывающими услуги по СОУТ в нашем регионе, отделом охраны и экспертизы труда сформирована база данных результатов СОУТ рабочих мест организаций и предприятий Волгоградской области.

На протяжении двух лет, с начала проведения СОУТ, данные услуги осуществляли 16 организаций Волгоградской области, аккредитованных Минтруда России. В конце 2015 года была приостановлена деятельность двух организаций: ООО "Труд-эксперт" и ООО "Охрана труда". С начала 2016 года свою деятельность по оказанию услуг в области СОУТ осуществляет ООО "АРМИКТ". С октября 2016 года возобновило работы по проведению СОУТ ООО "Охрана труда", а с ноября 2016 года – ООО "Труд-эксперт".

В первом полугодии 2016 года была приостановлена деятельность 3-х организаций: ООО "Проектно-технологическое бюро Волгоградгражданстрой", ООО "Волгоградский центр охраны труда" и Волгоградской торгово-промышленной палаты.

Динамика проведения СОУТ в разрезе оценивающих организаций отражена в таблице 1 и на диаграмме 1.

Таблица 1

Количество рабочих мест, на которых проведена СОУТ,
за весь период проведения СОУТ, в разрезе оценивающих организаций

Наименование организации, проводящей СОУТ	2014	2015	2016	Всего за 2014-2016гг.
ООО Группа компаний "Дом науки и техники"	3454	1925	4427	9806
ООО "Лаборатория "Центра социальных технологий"	2363	3060	3843	9266
ООО "ИГ "Экспертно-аналитический центр"	3423	7523	5344	16290
ООО "ИЛ "Нижеволжский центр охраны труда"	1516	2240	4799	8555
ООО "Центр экспертизы работ по охране труда"	4727	9811	6988	21526
ООО "Региональное агентство по охране труда"	913	3951	4838	9702
ООО "АРМИКТ"	-	-	1816	1816
ООО "Региональный экспертный центр"	1291	4545	7388	13224
ООО "ИЛ "Труд"	2143	3554	5193	10890
ООО "Учебный центр"	1205	3154	3116	7475
ФБУЗ "Центр гигиены и эпидемиологии"	0	8	3	11

ЗАО "Клинический институт охраны и условий труда"	0	1152	62	1214
Волгоградская торгово-промышленная палата	1389	1393	461	3243
ООО "Труд-эксперт"	2270	2327	0	4597
ООО "Охрана труда"	7160	15609	1639	24408
ООО "ПТБ Волгоградгражданстрой"	633	413	21	1067
ООО "Волгоградский центр охраны труда"	0	1403	0	1403
Итого:	32487	62068	49938	144493

Диаграмма 1

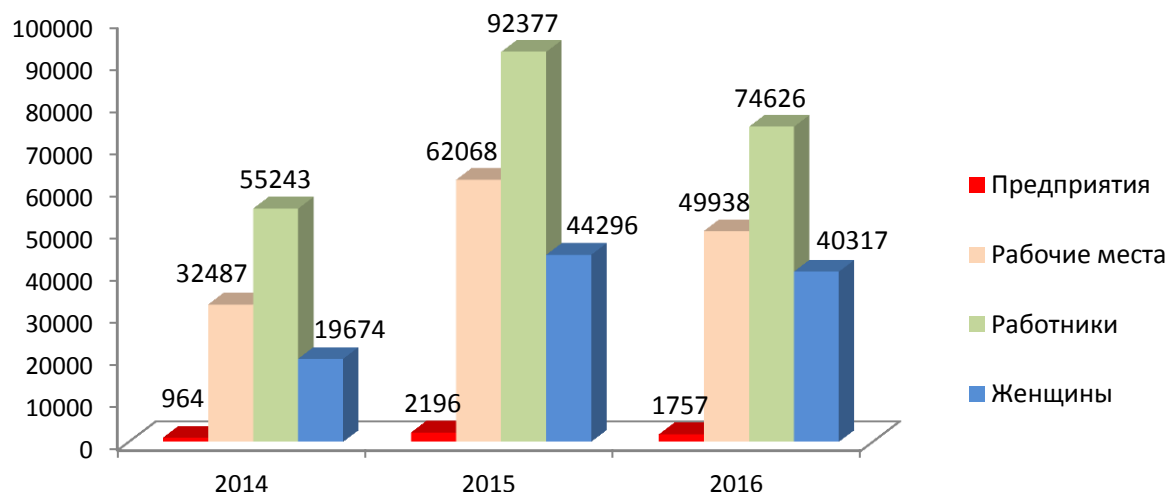
Удельный вес рабочих мест, на которых проведена СОУТ, за весь период проведения СОУТ, в разрезе оценивающих организаций (%)



В 2016 году 1757 работодателей провели СОУТ на 49938 рабочих местах, на которых заняты 74626 работников, из них 40317 женщин. Данные представлены на диаграмме 2.

Диаграмма 2

Количество предприятий, рабочих мест, работников, в т.ч. женщин, на рабочих местах которых проведена СОУТ



**С 1 ЯНВАРЯ 2014 ГОДА
СПЕЦИАЛЬНАЯ ОЦЕНКА УСЛОВИЙ ТРУДА ПРОВЕДЕНА
НА 144493 РАБОЧИХ МЕСТАХ
В 4917 ОРГАНИЗАЦИЯХ И ПРЕДПРИЯТИЯХ
ВОЛГОГРАДСКОЙ ОБЛАСТИ.
НА ЭТИХ РАБОЧИХ МЕСТАХ ЗАНЯТО 222246 РАБОТНИКОВ,
В ТОМ ЧИСЛЕ 104287 ЖЕНЩИН**

Анализ результатов СОУТ в разрезе классов условий труда

По результатам проведенной в 2016 году СОУТ наибольшее количество составляют рабочие места с оптимальными и допустимыми условиями труда – 40186 р.м. Вредные условия труда установлены на 9679 рабочих местах, на которых заняты 17752 работника, из них 9127 женщин. Выявлено 73 рабочих места с опасными условиями труда, на которых занято 143 работника, из них 9 женщин.

В 2016 году удельный вес числа рабочих мест с вредными и опасными условиями труда снизилось на 3,5% по сравнению с 2015 годом и составляет 19,5% от общего числа рабочих мест.

Данные представлены в таблице 3 и на диаграммах 3 и 4.

Таблица 3

Численность рабочих мест, на которых проведена СОУТ, и занятых на них работников, в разрезе классов условий труда

Период	Класс 1	Класс 2	Класс 3.1	Класс 3.2	Класс 3.3	Класс 3.4	Класс 4	Итого:
Количество рабочих мест								
2014	4	24607	6724	820	225	107	0	32487
2015	1102	46709	7376	5434	1294	22	131	62068
2016	1891	38295	5424	3580	632	43	73	49938
Всего с 01.01.2014	2997	109611	19524	9834	2151	172	204	144493
Количество работников								
2014	4	43249	8918	1925	845	302	0	55243
2015	1438	65778	12767	10260	1917	36	181	92377
2016	2887	53844	9078	7264	1243	167	143	74626
Всего с 01.01.2014	4329	162871	30763	19449	4005	505	324	222246
Из них женщин								
2014	2	16495	2193	520	464	0	0	19674
2015	742	34904	4589	2933	1023	7	98	44296
2016	1678	29503	4312	3961	839	15	9	40317
Всего с 01.01.2014	2422	80902	11094	7414	2326	22	107	104287

Диаграмма 3

Количество рабочих мест, на которых проведена СОУТ, в разрезе классов условий труда

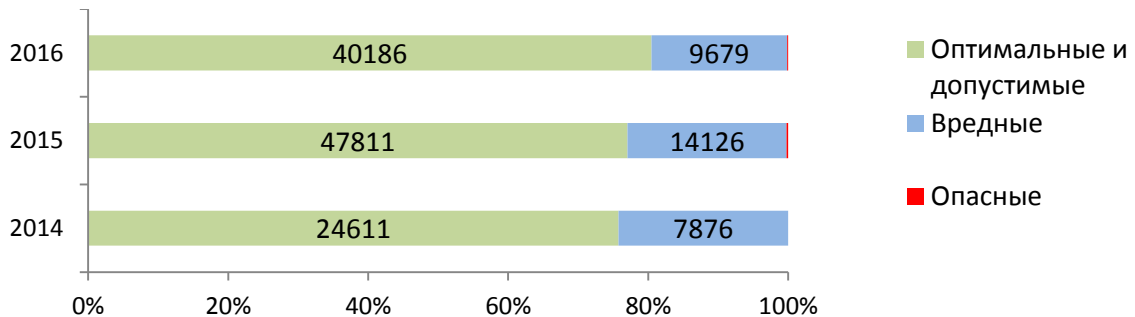
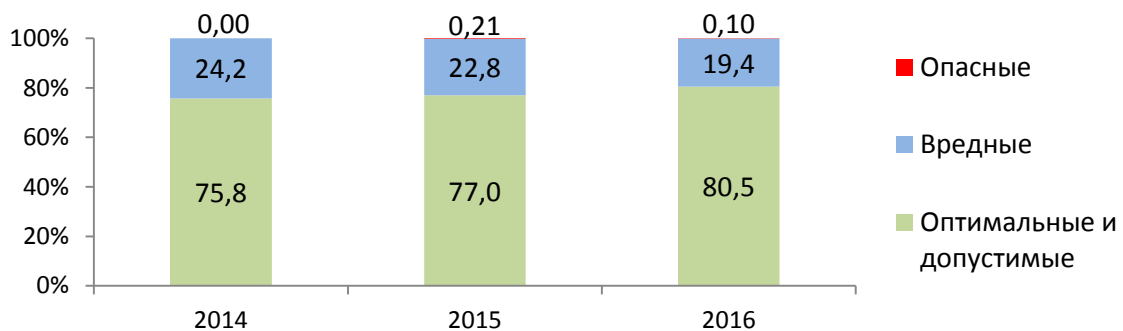


Диаграмма 4

Удельный вес рабочих мест, на которых проведена СОУТ, в разрезе классов условий труда, %



Удельный вес числа работников, занятых во вредных и опасных условиях труда к численности работников, на рабочих местах которых проведена СОУТ, составил:

в 2014 г. – 21,6%

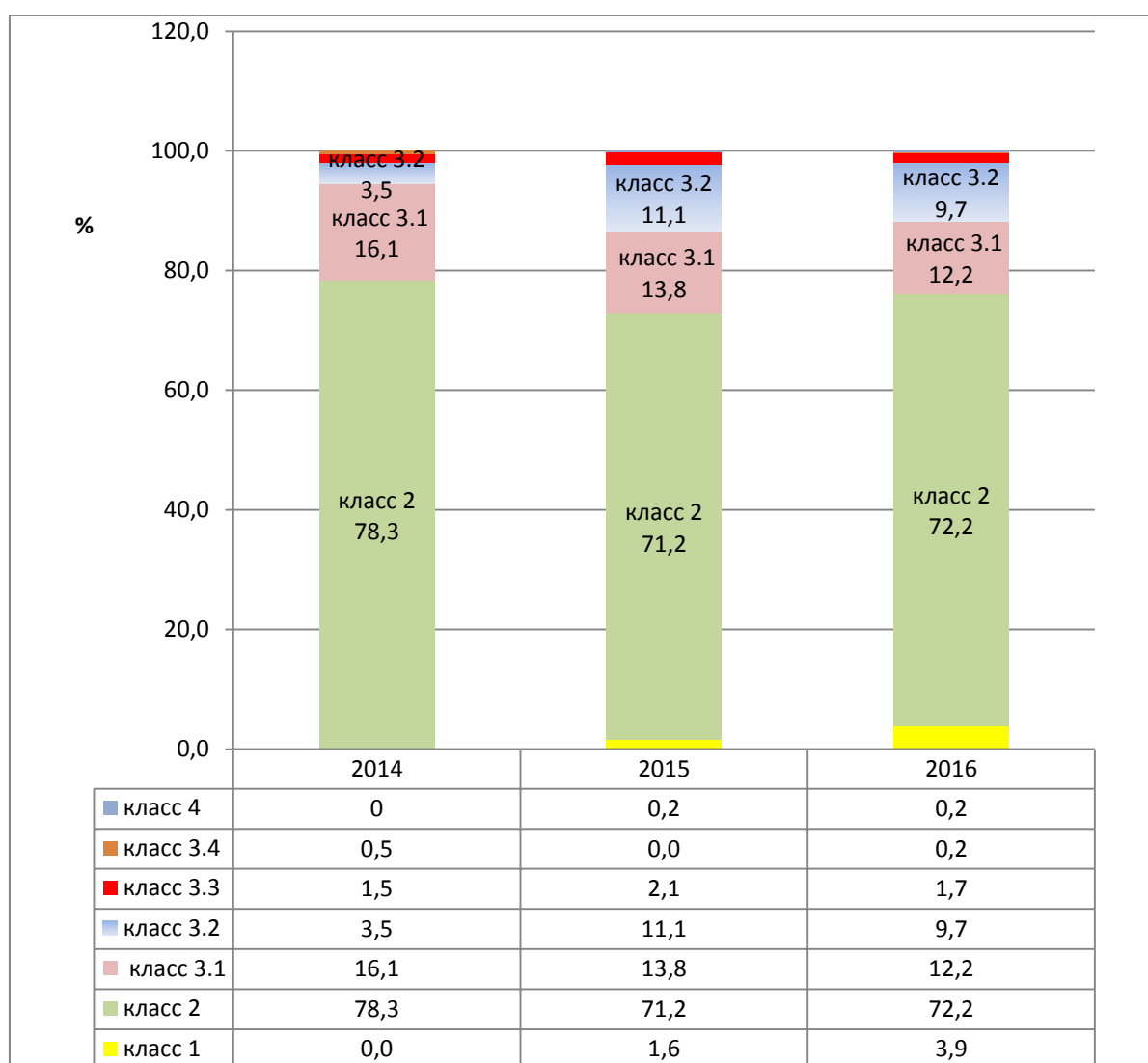
в 2015 г. – 27,2%

в 2016 г. – 24,0%.

Доля работников, занятых на рабочих местах с оптимальными и допустимыми условиями труда, увеличилась с 72,8 % в 2015 году до 76,1% в 2016 году. Данные представлены на диаграмме 4.

Диаграмма 4

Удельный вес численности работников, занятых на рабочих местах с установленными СОУТ классами условий труда



Удельный вес численности женщин, занятых на рабочих местах с установленными СОУТ оптимальными и допустимыми классами условий труда в 2014 году составил 83,9% от общей численности женщин (16497 женщин), в 2015г. – 80,5% (35646 женщин), в 2016г. – 77,3% (31181 женщина).

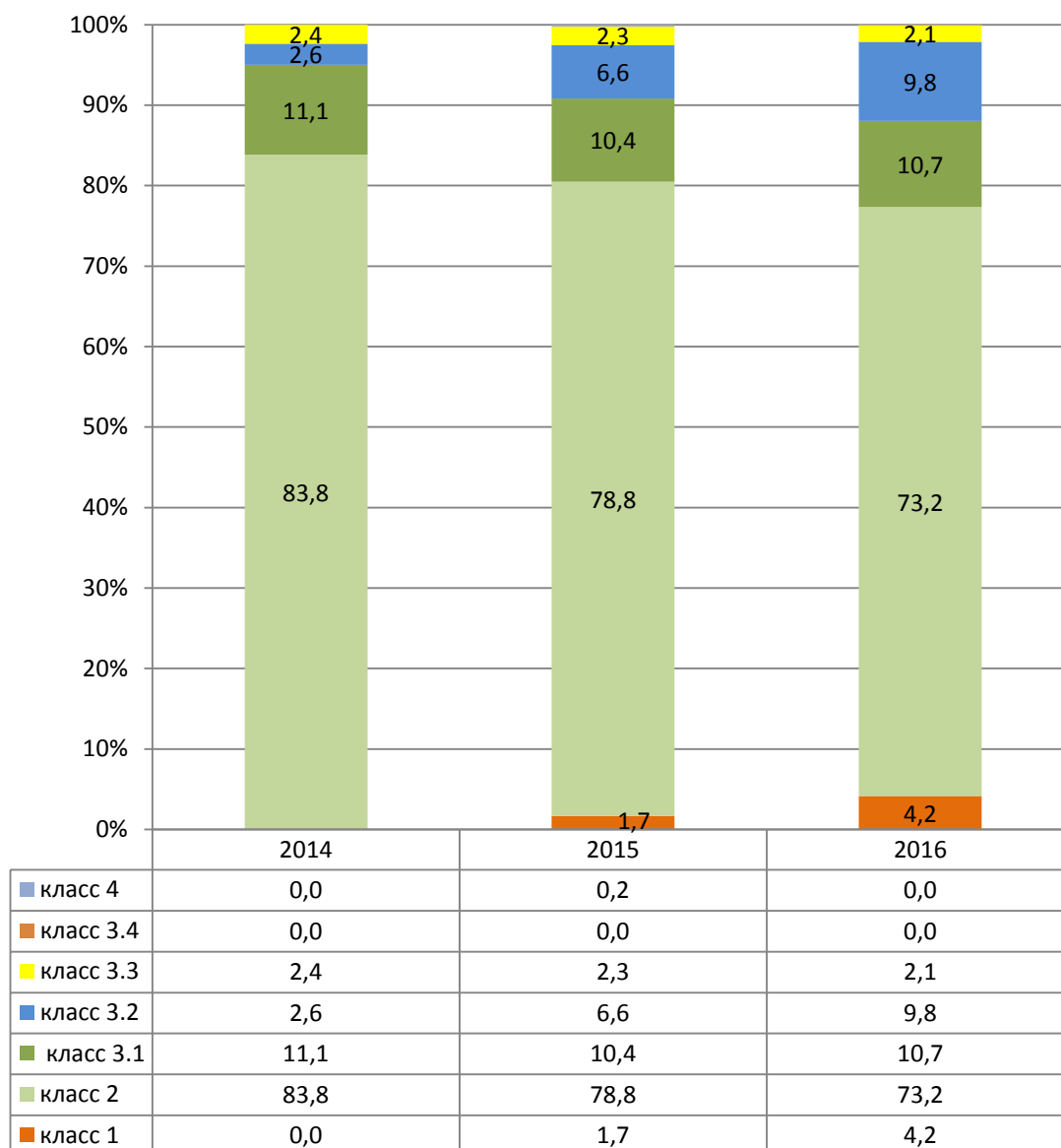
Удельный вес численности женщин, занятых на рабочих местах с установленным СОУТ вредным классом условий труда, в 2014г. составил 16,1% (3177 женщин) от общей численности женщин, в 2015г. 19,3% – (8552 женщины), в 2016г. – 22,6% (9127 женщин).

По результатам СОУТ, проведенной в 2015г., на опасных работах трудятся 98 женщин, в 2016г. – 9 женщин.

Данные представлены на диаграмме 5.

Диаграмма 5

Удельный вес численности женщин, занятых на рабочих местах с установленными СОУТ классами условий труда

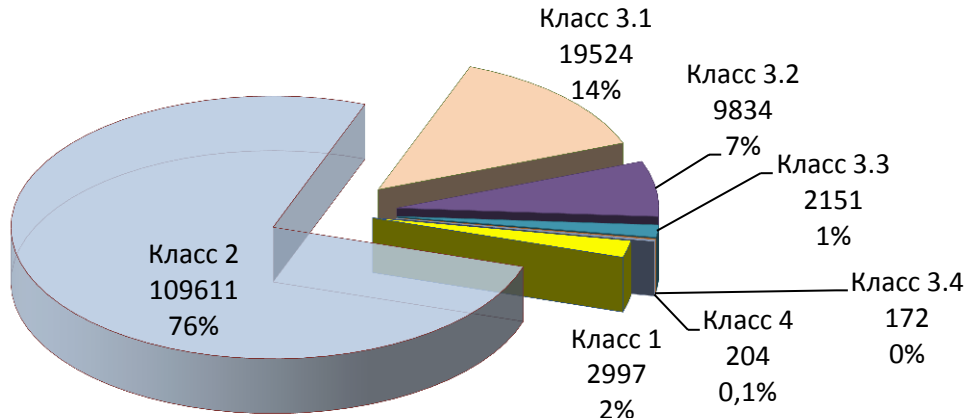


По результатам проведения СОУТ с начала 2014 года наибольшую долю составляют рабочие места с допустимыми условиями труда – 76%. 14% составляют рабочие места с вредными условиями труда класса 3.1, 7% - с вредными условиями труда класса 3.2. Рабочие места с классами

условий труда 1, 3.3, 3.4, 4 составляют менее 2%. Данные представлены на диаграмме 7.

Диаграмма 7

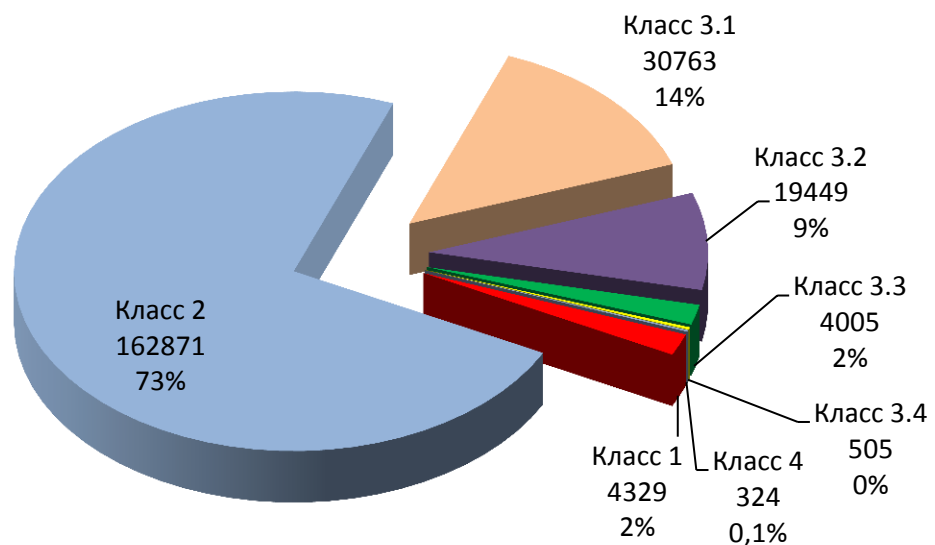
Количество рабочих мест и их удельный вес, в разрезе классов условий труда, за весь период проведения СОУТ



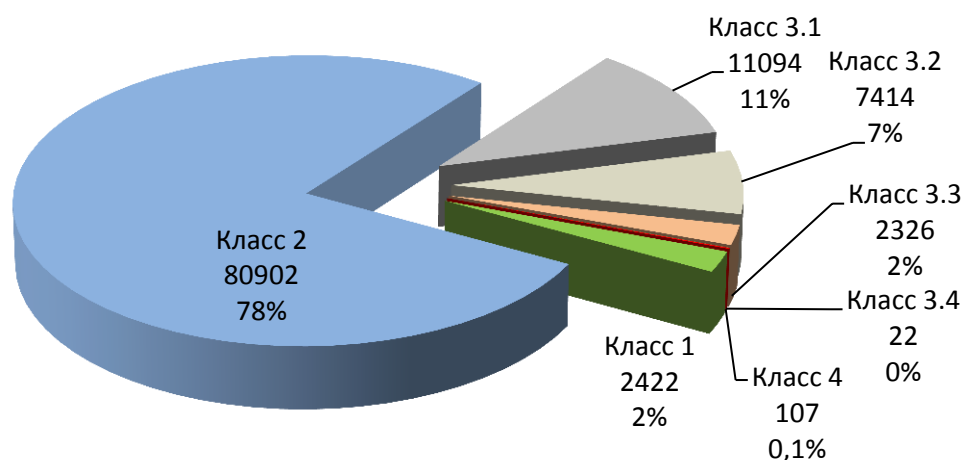
По результатам СОУТ, проведенной с начала 2014 года, 76% работников заняты на работах с допустимыми условиями труда, 14% работников заняты на работах с вредными условиями труда класса 3.1, 7% - на работах с вредными условиями труда класса 3.2, 2% - с оптимальными условиями труда. Доля работников, условия труда которых отнесены к классам условий труда 3.3, 3.4, 4, составляет менее 2%. Данные представлены на диаграмме 8.

Диаграмма 8

Численность работников и их удельный вес, в разрезе классов условий труда, за весь период проведения СОУТ



Численность женщин и их удельный вес в разрезе классов условий труда за весь период проведения СОУТ



Из диаграммы 9 видно, что по результатам СОУТ, проведенной с начала 2014г., 78% женщин трудятся в допустимых условиях труда, 11% заняты во вредных условиях труда класса 3.1, 7% заняты на работах с вредными условиями труда класса 3.2, 2% - с оптимальными и вредными класса 3.3. Удельный вес женщин, условия труда которых отнесены к классам условий труда 3.4, 4, составляет менее 1%.

Анализ результатов СОУТ по видам экономической деятельности

Наибольшее количество рабочих мест, на которых проведена СОУТ в 2016г., относится к следующим отраслям экономики:

- образование – 10218 р.м.,
- здравоохранение и предоставление социальных услуг – 6612 р.м.,
- предоставление прочих коммунальных, социальных и персональных услуг – 5759 р.м.,
- оптовая и розничная торговля, ремонт автотранспортных средств, мотоциклов, бытовых изделий и предметов личного пользования – 5419 р.м.,
- обрабатывающие производства – 4496 р.м.

Наибольшее количество рабочих мест, на которых проведена СОУТ с начала 2014г., относится к следующим отраслям экономики:

- оптовая и розничная торговля, ремонт автотранспортных средств, мотоциклов, бытовых изделий и предметов личного пользования – 31931 р.м. (22,1%),
- обрабатывающие производства – 26610 р.м. (18,4%),
- образование – 21018 р.м. (14,5%),
- здравоохранение и предоставление социальных услуг – 15064 р.м. (10,4%),

- строительство – 9140 р.м. (6,3%).

Данные СОУТ по видам экономической деятельности представлены в таблице 4.

Таблица 4

Количество рабочих мест, на которых проведена СОУТ, по видам экономической деятельности, за весь период проведения СОУТ

Вид экономической деятельности	2014	2015	2016	Всего
Добыча полезных ископаемых	0	553	282	835
Обрабатывающие производства	7687	14427	4496	26610
Производство и распределение электроэнергии, газа и воды	1258	3232	2898	7388
Строительство	0	6442	2698	9140
Сельское хозяйство, охота и лесное хозяйство	123	927	3576	4626
Рыболовство и рыбоводство	0	62	127	189
Оптовая и розничная торговля, ремонт автотранспортных средств, мотоциклов, бытовых изделий и предметов личного пользования	10886	15626	5419	31931
Гостиницы и рестораны	2741	258	548	3547
Транспорт и связь	1475	2976	2189	6640
Операции с недвижимым имуществом, аренда и предоставление услуг	0	811	2698	3509
Здравоохранение и предоставление социальных услуг	1300	7152	6612	15064
Предоставление прочих коммунальных, социальных и персональных услуг	0	1083	5759	6842
Образование	2789	8011	10218	21018
Государственное управление и обеспечение военной безопасности; обязательное социальное обеспечение	4228	508	2459	7195

Анализ результатов СОУТ в разрезе видов экономической деятельности показывает, что в среднем наблюдается тенденция роста числа рабочих мест с оптимальными и допустимыми условиями труда в трудоемких отраслях экономики. Рабочие места с опасными условиями труда относятся к отрасли "здравоохранение и предоставление социальных услуг" и "государственное управление и обеспечение военной безопасности". Данные представлены в таблице 5 и на диаграмме 10.

Таблица 5

Количество рабочих мест, по видам экономической деятельности, в разрезе классов условий труда, за IV кв. 2015г. – 2016г.

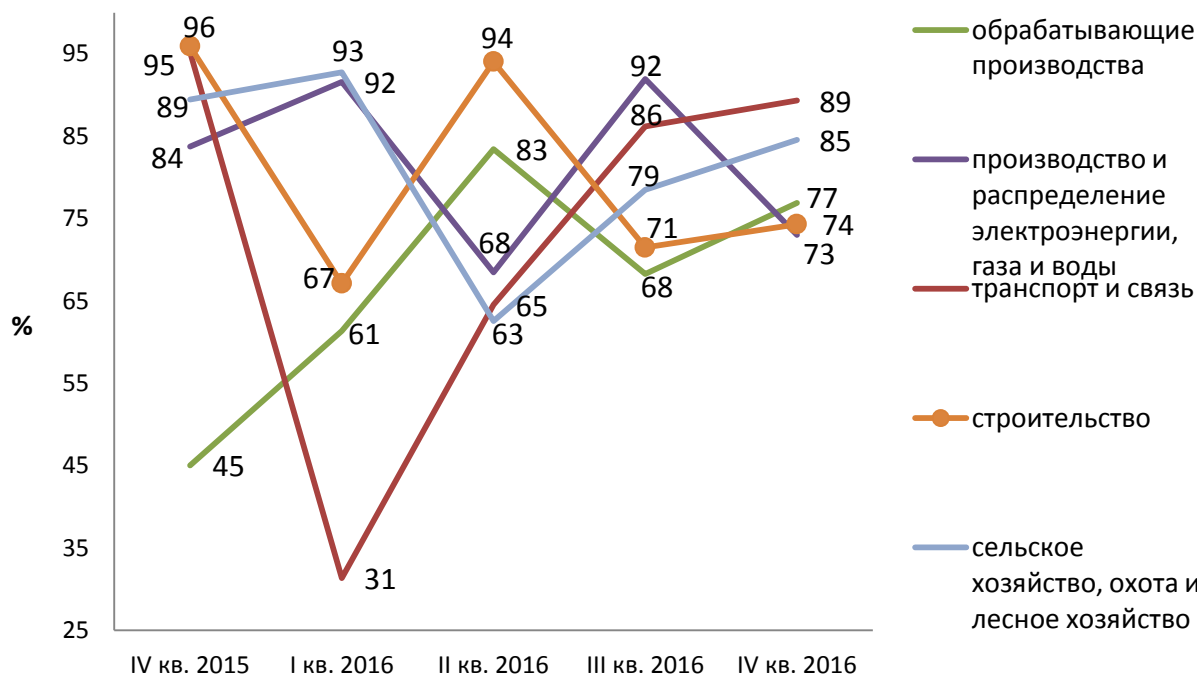
Вид экономической деятельности	Период	Класс 1	Класс 2	Класс 3.1	Класс 3.2	Класс 3.3	Класс 3.4	Класс 4	Итого:
Добыча полезных ископаемых	IV кв. 2015	0	481	37	5	30	0	0	553
	I кв. 2016	0	85	2	7	0	0	0	94
	II кв. 2016	0	0	0	0	0	0	0	0
	III кв. 2016	15	31	1	6	0	0	0	53
	IV кв. 2016	0	44	31	60	0	0	0	135
ИТОГО		15	641	71	78	30	0	0	835
Обрабатывающие производства	IV кв 2015	32	2474	1252	1547	259	0	0	5564
	I кв 2016	0	243	101	52	0	0	0	396

	II кв. 2016	3	632	51	69	4	2	0	761
	III кв. 2016	40	487	132	113	0	0	0	772
	IV кв. 2016	52	1922	213	372	6	2	0	2567
ИТОГО		127	5758	1749	2153	269	4	0	10060
Производство и распределение электроэнергии, газа и воды	IV кв. 2015	66	645	51	86	1	0	0	849
	I кв. 2016	1	805	40	30	4	0	0	880
	II кв. 2016	43	422	158	39	17	0	0	679
	III кв. 2016	0	788	46	23	0	0	0	857
	IV кв. 2016	15	337	104	26	0	0	0	482
ИТОГО		125	2997	399	204	22	0	0	3747
Строительство	IV кв. 2015	1	2330	61	38	0	0	0	2430
	I кв. 2016	2	398	124	71	1	0	0	596
	II кв. 2016	7	294	18	1	0	0	0	320
	III кв. 2016	52	487	145	70	0	0	0	754
	IV кв. 2016	17	747	212	52	0	0	0	1028
ИТОГО		79	4256	560	232	1	0	0	5128
Сельское хозяйство, охота и лесное хозяйство	IV кв. 2015	66	367	46	5	0	0	0	484
	I кв. 2016	5	496	39	0	0	0	0	540
	II кв. 2016	8	507	276	32	0	0	0	823
	III кв. 2016	15	650	158	24	0	0	0	847
	IV кв. 2016	61	1094	203	8	0	0	0	1366
ИТОГО		155	3114	722	69	0	0	0	4060
Рыболовство и рыбоводство	IV кв. 2015	0	48	1	0	0	0	0	49
	I кв. 2016	0	62	3	0	0	0	0	65
	II кв. 2016	0	0	0	0	0	0	0	0
	III кв. 2016	0	41	0	0	0	0	0	41
	IV кв. 2016	0	21	0	0	0	0	0	21
ИТОГО		0	172	4	0	0	0	0	176
Оптовая и розничная торговля, ремонт автотранспортных средств, мотоциклов, бытовых изделий и предметов личного пользования	IV кв. 2015	70	547	20	3	0	0	0	640
	I кв. 2016	48	1493	101	7	0	0	0	1649
	II кв. 2016	30	1500	28	31	2	0	0	1591
	III кв. 2016	6	555	3	5	0	0	0	569
	IV кв. 2016	17	1580	12	0	1	0	0	1610
ИТОГО		171	5675	164	46	3	0	0	6059
Гостиницы и рестораны	IV кв. 2015	2	183	4	0	0	0	0	189
	I кв. 2016	3	119	4	0	0	0	0	126
	II кв. 2016	1	53	2	0	0	0	0	56
	III кв. 2016	2	39	0	0	0	0	0	41
	IV кв. 2016	11	253	41	20	0	0	0	325
ИТОГО		19	647	51	20	0	0	0	737
Транспорт и связь	IV кв. 2015	70	981	35	18	0	0	0	1104
	I кв. 2016	3	65	149	0	0	0	0	217
	II кв. 2016	5	106	17	44	0	0	0	172
	III кв. 2016	14	1186	86	101	5	0	0	1392
	IV кв. 2016	10	350	15	28	0	0	0	403
ИТОГО		102	2688	302	191	5	0	0	3288
Операции с недвижимым имуществом, аренда и предоставление услуг	IV кв. 2015	30	281	0	24	0	0	0	335
	I кв. 2016	37	397	36	42	0	0	0	512
	II кв. 2016	24	737	20	14	0	0	0	795
	III кв. 2016	16	432	74	3	0	0	0	525
	IV кв. 2016	89	755	16	3	3	0	0	866
ИТОГО		196	2602	146	86	3	0	0	3033
Здравоохранение и предоставление	IV кв. 2015	4	2375	359	862	566	0	74	4240
	I кв. 2016	58	720	179	192	43	0	0	1192

социальных услуг	II кв. 2016	16	765	292	393	219	0	0	1685
	III кв. 2016	57	628	67	209	94	0	6	1061
	IV кв. 2016	124	1009	203	1054	227	9	7	2633
ИТОГО		259	5497	1100	2710	1149	9	87	10811
Предоставление прочих коммунальных, социальных и персональных услуг	IV кв. 2015	52	918	20	85	2	4	0	1081
	I кв. 2016	2	382	115	4	0	0	0	503
	II кв. 2016	85	1864	158	128	5	30	0	2270
	III кв. 2016	70	424	12	18	0	0	0	524
	IV кв. 2016	204	2047	173	56	0	0	0	2480
ИТОГО		413	5635	478	291	7	34	0	6858
Образование	IV кв. 2015	44	2932	154	80	0	0	0	3210
	I кв. 2016	21	1242	75	12	0	0	0	1350
	II кв. 2016	57	2119	204	20	0	0	0	2400
	III кв. 2016	166	1968	504	73	0	0	0	2711
	IV кв. 2016	376	3125	192	62	2	0	0	3757
ИТОГО		664	11386	1129	247	2	0	0	13428
Другие виды деятельности	IV кв. 2015	0	98	54	0	0	0	0	152
	I кв. 2016	15	790	213	7	0	0	47	1072
	II кв. 2016	21	149	294	0	0	0	0	464
	III кв. 2016	9	415	20	6	0	0	0	450
	IV кв. 2016	15	357	79	9	0	0	13	473
ИТОГО		60	1809	660	22	0	0	60	2611

Диаграмма 10

Удельный вес рабочих мест с оптимальными и допустимыми условиями труда, в разрезе отраслей экономики



Однако, не смотря на положительную тенденцию, доля рабочих мест с вредными и опасными условиями труда остается высоким в таких отраслях, как обрабатывающие производства – 42% и здравоохранение и предоставление социальных услуг – 47%.

Анализ результатов СОУТ по формам собственности

Наибольшая доля рабочих мест, на которых проведена СОУТ в 2016г., отмечается в организациях с формой частной собственности – 44% (21974 р.м.). Доля рабочих мест в организациях с муниципальной формой собственности составила 29% (14222 р.м.), в собственности субъектов РФ – 14% (7093 р.м.), федеральной собственности – 13% (6612 р.м.).

Данные представлены на диаграмме 11.

Диаграмма 11

Рабочие места, на которых проведена СОУТ в 2016г., по формам собственности

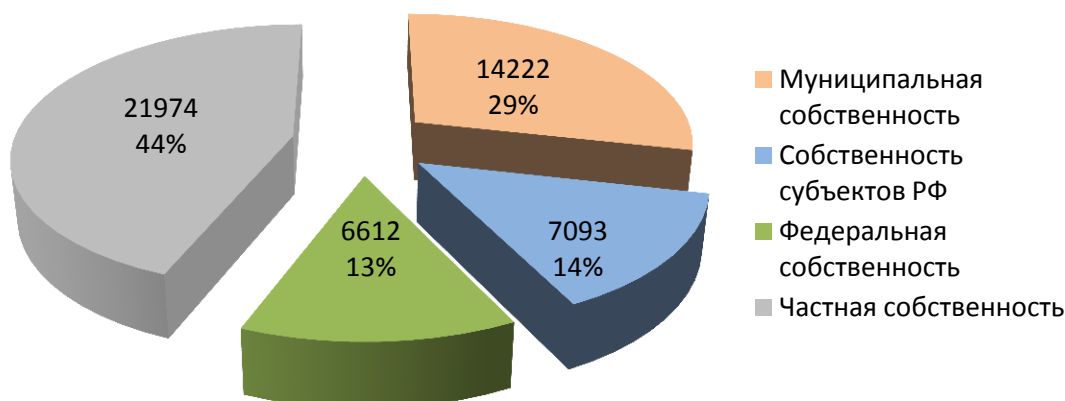


Таблица 6

Количество рабочих мест, по формам собственности, в разрезе классов условий труда, за IV кв. 2015г. – 2016г.

Форма собственности	Период	класс 1	класс 2	класс 3.1	класс 3.2	класс 3.3	класс 3.4	класс 4	Всего
Муниципальная собственность	IV кв. 2015	172	5950	702	1313	286	4	5	8432
	I кв. 2016	168	2133	121	138	27	0	47	2634
	II кв. 2016	117	3535	636	374	33	30	0	4725
	III кв. 2016	155	1996	294	116	0	0	0	2561
	IV кв. 2016	298	3594	294	116	0	0	0	4302
Итого	2016	738	11258	1345	744	60	30	47	14222
ВСЕГО		910	17208	2047	2057	346	34	52	22654
Собственность субъектов РФ	IV кв. 2015	1	415	27	48	509	0	69	1069
	I кв. 2016	1	760	92	28	19	0	0	900
	II кв. 2016	58	1034	238	240	191	0	0	1761
	III кв. 2016	55	664	694	219	1	0	0	1633
	IV кв. 2016	130	1534	228	772	126	9	0	2799
Итого	2016	244	3992	1252	1259	337	9	0	7093
ВСЕГО		245	4407	1279	1307	846	9	69	8162
Федеральная собственность	IV кв. 2015	25	720	77	385	0	0	0	1207
	I кв. 2016	1	704	73	2	1	0	0	781
	II кв. 2016	18	1094	96	4	0	0	0	1212
	III кв. 2016	55	1736	47	0	22	0	6	1866
	IV кв. 2016	281	1777	206	366	103	0	20	2753
Итого	2016	355	5311	422	372	126	0	26	6612
ВСЕГО		380	6031	499	757	126	0	26	7819

Частная собственность	IV кв. 2015	239	7575	1288	1008	62	0	0	10172
	I кв. 2016	25	3700	895	256	1	0	0	4877
	II кв. 2016	107	3526	548	153	23	2	0	4359
	III кв. 2016	140	3757	400	186	0	0	0	4483
	IV кв. 2016	282	6736	732	493	10	2	0	8255
Итого	2016	554	17719	2575	1088	34	4	0	21974
ВСЕГО		793	25294	3863	2096	96	4	0	32146

Анализ результатов СОУТ за IV кв. 2015г. – 2016г. показывает, что по сравнению с IV кв. 2015 года число рабочих мест с оптимальными и допустимыми условиями труда на конец 2016г. во всех формах собственности выросло в среднем на 14,5%.

Наибольшее число рабочих мест с вредными и опасными условиями труда находится в частной собственности – 6059 (39%) и муниципальной собственности – 4536 (29%). В собственности субъектов РФ находится 3510 рабочих места с вредными условиями труда (23%), в федеральной собственности – 1408 р.м. (9%).

Показатели представлены на диаграммах 12, 13.

Диаграмма 12

Удельный вес рабочих мест с оптимальными и допустимыми условиями труда, в разрезе форм собственности, %

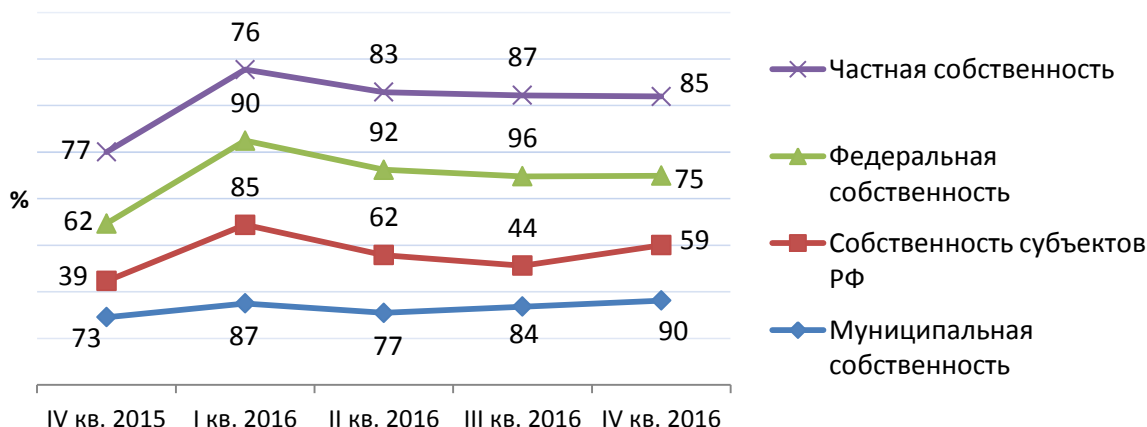
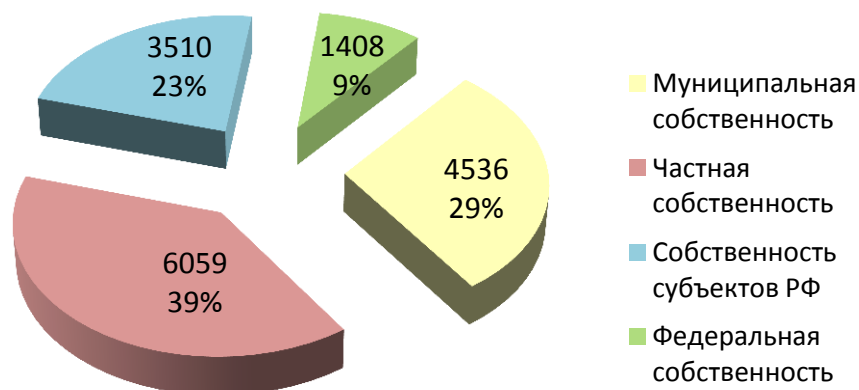


Диаграмма 13

Рабочие места и их удельный вес, на которых проведена СОУТ в IV кв. 2015 – 2016гг., с вредными условиями труда, в разрезе форм собственности



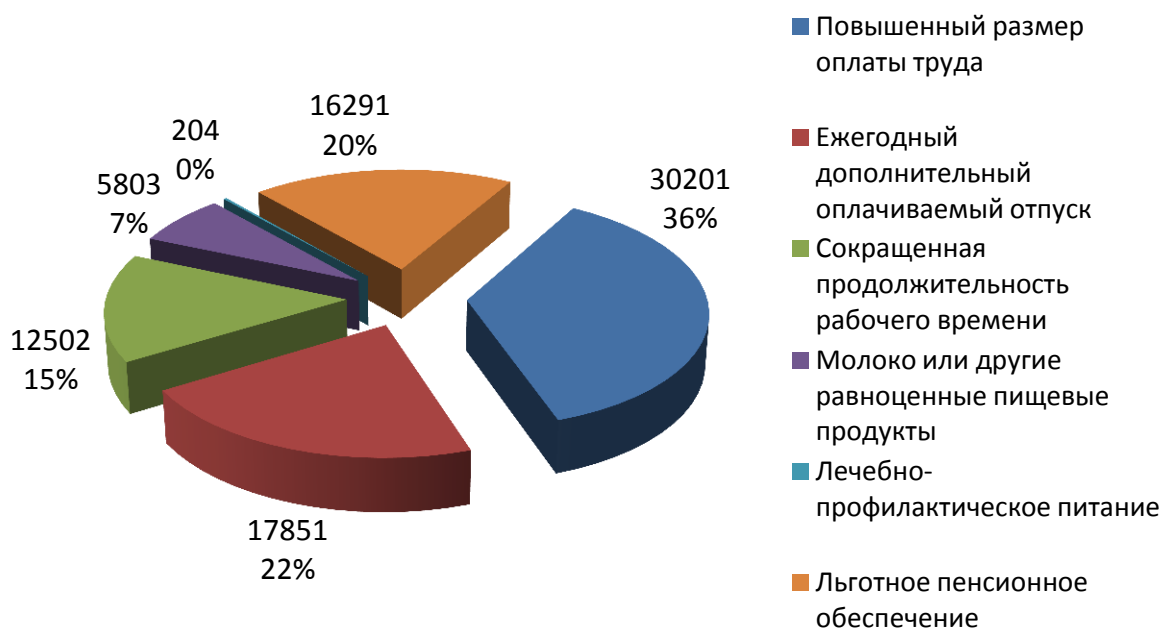
Анализ гарантий и компенсаций, предоставляемых работникам за работу с вредными и (или) опасными условиями труда, по результатам СОУТ, за 2015 – 2016гг.

По результатам СОУТ, проведенной в 2015 – 2016гг., 49,6% (82852) работников имеют право хотя бы на один вид гарантий и компенсаций за работу с вредными и (или) опасными условиями труда.

Наибольшую долю предоставляемых по результатам СОУТ гарантий и компенсаций составляет повышенный размер оплаты труда – 36% (30201 работника). Ежегодный дополнительный оплачиваемый отпуск получает 22% (17859) работников, занятых на работах с вредными и (или) опасными условиями труда. Право на льготное пенсионное обеспечение имеют 20% (16405) работников, сокращенная продолжительность рабочего времени предоставляется 15% (12493) работников, 7% (5797) работников имеют право на получение молока или других равноценных пищевых продуктов. Данные представлены на диаграмме 14.

Диаграмма 14

Численность работников (и их удельный вес), которым по результатам СОУТ предоставляются гарантии и компенсации за работу с вредными и (или) опасными условиями труда, за период 2015 – 2016гг.



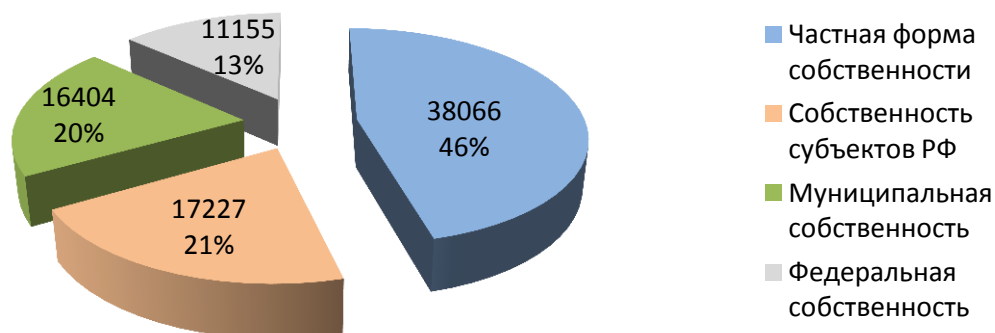
46% (38066) работников, которые по результатам СОУТ имеют право хотя бы на один вид гарантий и компенсаций, заняты на предприятиях с частной формой собственности, 20% (17227) работников заняты в организациях, находящихся в собственности субъектов РФ, 20% (16404) работников – в муниципальной собственности, 13% (11155) работников – в федеральной собственности. Данные представлены в таблице 7 и на диаграмме 15.

Гарантии и компенсации, предоставляемые работникам за работу с вредными и (или) опасными условиями труда, в разрезе форм собственности

Вид гарантий и компенсаций	Период	Частная форма собственности	Собственность субъектов РФ	Муниципальная собственность	Федеральная собственность
Повышенный размер оплаты труда	2015	12377	2550	1880	1961
	2016	4584	3333	2319	1197
	ИТОГО	16961	5883	4199	3158
Ежегодный дополнительный оплачиваемый отпуск	2015	5727	2320	1433	1877
	2016	1460	2810	1583	641
	ИТОГО	7187	5130	3016	2518
Сокращенная продолжительность рабочего времени	2015	1372	2164	3434	2563
	2016	301	1051	1211	406
	ИТОГО	1673	3215	4645	2969
Молоко или другие равноценные пищевые продукты	2015	2848	446	220	411
	2016	962	687	85	144
	ИТОГО	3810	1133	305	555
Лечебно-профилактическое питание	2015	124	9	7	1
	2016	13	37	8	5
	ИТОГО	137	46	15	6
Льготное пенсионное обеспечение	2015	6245	933	2694	1186
	2016	2053	887	1530	763
	ИТОГО	8298	1820	4224	1949

Диаграмма 15

Общая численность работников (и их удельный вес), которые по результатам СОУТ имеют право хотя бы на один вид гарантий и компенсаций в разрезе форм собственности



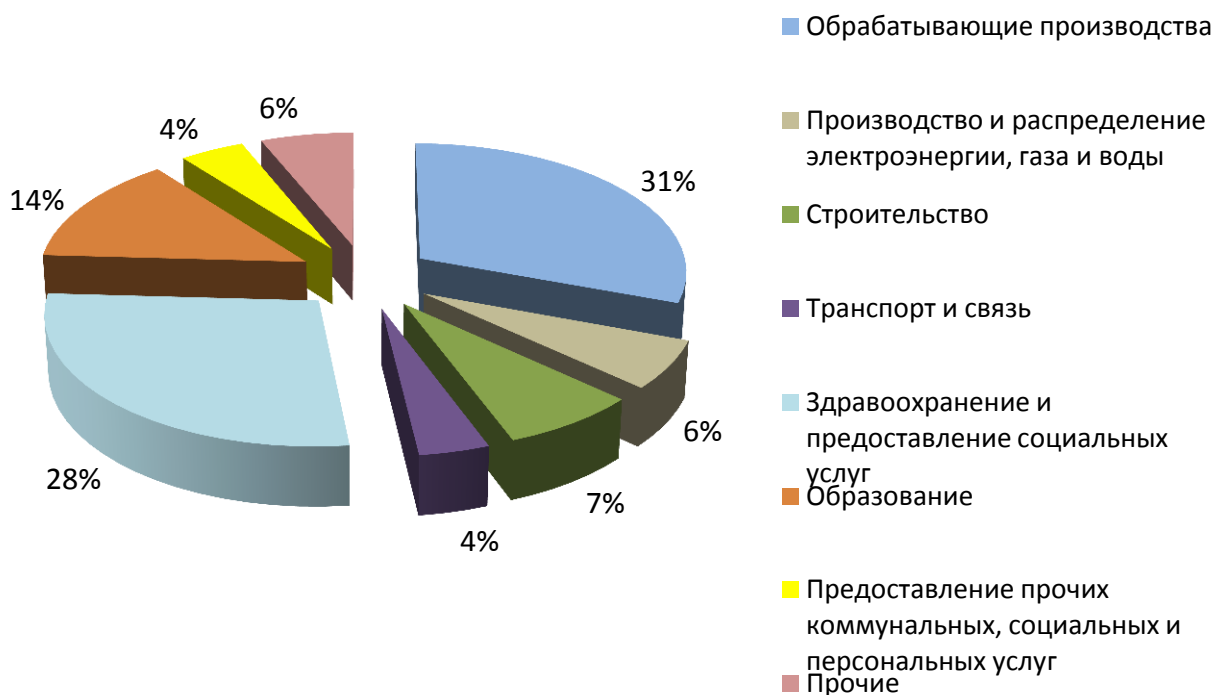
Наибольший удельный вес работников, которые по результатам СОУТ имеют право хотя бы на один вид гарантий и компенсаций, отмечается в обрабатывающей отрасли – 31% работников.

В организациях здравоохранения и предоставления социальных услуг 28% работников, имеют право на гарантии и компенсации за работу с вредными и (или) опасными условиями труда, 14% – в образовании, 7% – в организациях строительства, 6% – производства и распределения электроэнергии, газа и воды, по 4% - предоставления прочих

коммунальных, социальных и персональных услуг, а также транспорта и связи. Данные представлены на диаграмме 16.

Диаграмма 16

Удельный вес работников, которые по результатам СОУТ имеют право хотя бы на один вид гарантий и компенсаций, в разрезе видов экономической деятельности, за 2015 – 2016гг.



Анализ проведения СОУТ в разрезе муниципальных организаций

В 2014 году СОУТ была проведена в 36 муниципальных образованиях. Наибольшее число рабочих мест, на которых проведена СОУТ, пришлось на г. Волгоград - 17974 р.м. (55,3%), г. Волжский - 3656 р.м. (11,3%), г. Михайловка – 1233 р.м. (3,7%). В Ольховском и Урюпинском муниципальных районах СОУТ не проводилась.

В 2015 году доля рабочих мест, на которых проведена СОУТ в Волгограде снизилась до 44,2%, соответственно возросла доля рабочих мест, на которых проведена СОУТ в других муниципальных образованиях: г. Волжский (27%), Котельниковский (4%), Жирновский (2,1%), Среднеахтубинский (2%) районы.

По сравнению с 2014 годом доля рабочих мест, на которых проведена СОУТ в 2016г., увеличилась в следующих муниципальных образованиях: Жирновский – с 0,1% до 2,4%, Суровикинский – с 0,3% до 1,7%, Котельниковский – с 0,3 до 1,3%, Городищенский – с 1,3% до 2,3%, Калачевский – с 0,9% до 1,4%, Новониколаевский – с 0,6% до 1,1%, Ольховский – с 0% до 0,5%, Старополтавский – с 0% до 0,5%, Урюпинский – с 0% до 0,5%.

Динамика проведения СОУТ в разрезе муниципальных организаций представлена в таблице 8.

Таблица 8

Количество рабочих мест и их удельный вес, на которых проведена СОУТ в разрезе муниципальных образований за весь период проведения СОУТ

	Количество рабочих мест				Удельный вес рабочих мест			
	2014	2015	2016	ИТОГО 2014- 2016	2014	2015	2016	ИТОГО 2014- 2016
Волгоградская область					100,0	100,0	100,0	100,0
г. Волгоград	17974	27422	27725	73121	55,3	44,2	55,5	50,6
г. Волжский	3656	14205	6078	23939	11,3	22,9	12,2	16,6
г. Камышин	374	1853	1236	3463	1,2	3,0	2,5	2,4
г. Михайловка	1233	1215	1396	3844	3,8	2,0	2,8	2,7
г. Урюпинск	264	398	519	1181	0,8	0,6	1,0	0,8
г. Фролово	50	604	472	1126	0,2	1,0	0,9	0,8
РАЙОНЫ:							0,0	
Алексеевский	78	715	359	1152	0,2	1,2	0,7	0,8
Быковский	151	303	250	704	0,5	0,5	0,5	0,5
Городищенский	415	648	1170	2233	1,3	1,0	2,3	1,5
Даниловский	160	92	101	353	0,5	0,1	0,2	0,2
Дубовский	312	352	472	1136	1,0	0,6	0,9	0,8
Еланский	321	331	240	892	1,0	0,5	0,5	0,6
Жирновский	42	983	1195	2220	0,1	1,6	2,4	1,5
Иловлинский	201	362	369	932	0,6	0,6	0,7	0,6
Калачевский	301	438	716	1455	0,9	0,7	1,4	1,0
Камышинский	572	343	615	1530	1,8	0,6	1,2	1,1
Киквидзенский	274	469	145	888	0,8	0,8	0,3	0,6
Клетский	939	282	172	1393	2,9	0,5	0,3	1,0
Котельниковский	87	1197	651	1935	0,3	1,9	1,3	1,3
Котовский	324	789	253	1366	1,0	1,3	0,5	0,9
Кумылженский	529	364	224	1117	1,6	0,6	0,4	0,8
Ленинский	376	1013	255	1644	1,2	1,6	0,5	1,1
Нехаевский	630	184	413	1227	1,9	0,3	0,8	0,8
Николаевский	840	491	104	1435	2,6	0,8	0,2	1,0
Новоаннинский	404	884	462	1750	1,2	1,4	0,9	1,2
Новониколаевский	184	163	550	897	0,6	0,3	1,1	0,6
Октябрьский	58	370	122	550	0,2	0,6	0,2	0,4
Ольховский	0	1459	253	1712	0,0	2,4	0,5	1,2
Палласовский	312	484	578	1374	1,0	0,8	1,2	1,0
Руднянский	168	504	180	852	0,5	0,8	0,4	0,6
Светлоярский	417	288	206	911	1,3	0,5	0,4	0,6
Серафимовичский	202	514	244	960	0,6	0,8	0,5	0,7
Среднеахтубинский	124	696	413	1233	0,4	1,1	0,8	0,9
Старополтавский	6	211	243	460	0,0	0,3	0,5	0,3
Суровикинский	108	479	842	1429	0,3	0,8	1,7	1,0
Урюпинский	0	63	255	318	0,0	0,1	0,5	0,2
Фроловский	333	706	217	1256	1,0	1,1	0,4	0,9
Чернышковский	68	194	243	505	0,2	0,3	0,5	0,3
ИТОГО:	32487	62068	49938	144493				

Таблица 9

Удельный вес работников, имеющих право хотя бы на один вид гарантий и компенсаций по результатам СОУТ, в разрезе муниципальных образований (%)

	Повышенн ый размер оплаты труда	Ежегодный дополнительн ый оплачиваемый отпуск	Сокращённая продолжитель ность рабочего времени	Молоко или другие равноценные пищевые продукты	Лечебно- профилактич еское питание	Льготное пенсионное обеспечение
Волгоградская область	37,2	23,1	15,1	6,3	0,2	18,1
г. Волгоград	38,4	23,8	12,9	5,7	0,0	19,2
г. Волжский	37,3	25,0	9,1	7,8	0,7	20,0
г. Камышин	24,1	25,6	20,9	12,5	0,0	16,9
г. Михайловка	30,6	16,0	25,1	8,3	0,0	19,9
г. Урюпинск	13,3	11,8	41,2	0,0	0,0	33,6
г. Фролово	42,1	23,1	18,7	3,0	0,0	13,1
РАЙОНЫ:						
Алексеевский	24,4	22,6	44,1	0,3	0,0	8,7
Быковский	8,1	3,7	47,4	5,9	5,9	28,9
Городищенский	19,0	30,6	25,4	1,2	0,0	23,7
Даниловский	33,3	33,3	33,3	0,0	0,0	0,0
Дубовский	35,9	7,2	39,2	0,7	0,0	17,0
Еланский	37,9	28,9	9,0	0,0	0,0	24,3
Жирновский	45,0	24,0	18,8	1,7	0,0	10,5
Иловлинский	70,0	14,5	0,0	2,7	0,0	12,7
Калачевский	32,5	21,9	13,1	7,7	0,5	24,2
Камышинский	37,8	18,8	17,7	11,0	0,0	14,7
Киквидзенский	31,4	14,0	51,3	1,7	0,0	1,7
Клетский	33,7	33,2	17,5	5,6	0,0	10,0
Котельниковский	31,5	20,0	19,1	15,2	0,0	14,1
Котовский	38,9	29,4	14,4	4,5	0,0	12,8
Кумылженский	11,9	2,0	74,5	1,7	0,0	9,9
Ленинский	35,4	16,0	20,5	15,0	0,0	13,1
Нехаевский	26,7	25,6	46,5	0,0	0,0	1,2
Николаевский	19,9	12,6	43,4	1,0	0,0	23,0
Новоаннинский	42,8	17,3	19,0	11,4	0,0	9,4
Новониколаевский	41,3	6,5	5,4	14,6	0,0	32,2
Октябрьский	36,0	20,3	16,1	20,3	0,0	7,3
Ольховский	26,6	14,7	50,0	8,2	0,0	0,5
Палласовский	46,9	14,3	17,7	2,7	0,0	18,3
Руднянский	37,8	22,2	24,4	5,3	0,0	10,4
Светлоярский	37,2	15,6	15,6	14,7	0,0	16,9
Серафимовичский	36,2	5,5	44,2	3,7	0,0	10,4
Среднеахтубинский	50,1	23,9	5,2	11,4	0,0	9,4
Старополтавский	35,6	19,5	44,1	0,4	0,0	0,4
Суровикинский	33,8	20,7	25,2	1,4	4,8	14,1
Урюпинский	42,9	15,9	20,1	3,3	0,0	17,9
Фроловский	45,5	5,7	36,7	1,8	0,0	10,3
Чернышковский	29,4	27,0	41,3	0,8	0,0	1,6

По результатам СОУТ в г. Волжском, Быковском, Калачевском и Суровикинском муниципальных районах представлены все виды гарантий и компенсаций, на получение которых работники имеют право за работу с вредными и (или) опасными условиями труда.

В этих муниципальных образованиях удельный вес работников, имеющих право на гарантии и компенсации, составляет (по видам гарантий и компенсаций):

- повышенный размер оплаты труда:
 - в г. Волжском – 37,3%,
 - в Быковском муниципальном районе – 8,1%,
 - в Калачевском муниципальном районе – 32,5%,
 - в Суровикинском муниципальном районе – 33,8%.
- ежегодный дополнительный оплачиваемый отпуск:
 - в г. Волжском – 25,0%,
 - в Быковском муниципальном районе – 3,7%,
 - в Калачевском муниципальном районе – 21,9%,
 - в Суровикинском муниципальном районе – 25,2%.
- сокращенная продолжительность рабочего времени:
 - в г. Волжском – 9,1%,
 - в Быковском муниципальном районе – 47,4%,
 - в Калачевском муниципальном районе – 13,1%,
 - в Суровикинском муниципальном районе – 25,2%.
- молоко или другие равноценные пищевые продукты:
 - в г. Волжском – 7,8%,
 - в Быковском муниципальном районе – 5,9%,
 - в Калачевском муниципальном районе – 7,7%,
 - в Суровикинском муниципальном районе – 1,4%.
- лечебно-профилактическое питание:
 - в г. Волжском – 0,7%,
 - в Быковском муниципальном районе – 5,9%,
 - в Калачевском муниципальном районе – 0,5%,
 - в Суровикинском муниципальном районе – 4,8%.
- льготное пенсионное обеспечение:
 - в г. Волжском – 20,0%,
 - в Быковском муниципальном районе – 28,9%,
 - в Калачевском муниципальном районе – 24,2%,
 - в Суровикинском муниципальном районе – 14,1%.

Наибольший удельный вес работников, имеющих повышенный размер оплаты труда, отмечается в Иловлинском муниципальном районе – 70,0%, наименьший – Быковском – 8,1%. Наибольший удельный вес работников, которым предоставляется ежегодный дополнительный оплачиваемый отпуск, в Даниловском муниципальном районе – 33,3%, наименьший – Кумылженском – 2,0%. Наибольший удельный вес работников, которым предоставляется сокращенная продолжительность рабочего времени, в Кумылженском муниципальном районе – 74,5%, наименьший – Иловлинском – менее 0,1%. Наибольший удельный вес работников, получающих молоко или другие равноценные пищевые продукты, в Октябрьском муниципальном районе – 20,3%, наименьший – в

г. Урюпинске, Даниловском, Еланском и Нехаевском муниципальных районах – менее 0,1%. Наибольший удельный вес работников, имеющих право на льготное пенсионное обеспечение, в г. Урюпинске – 33,6%, наименьший – в Даниловском муниципальном районе – менее 0,1%.